

### Commune du Frestoy-Vaux

L'érosion de la biodiversité est aujourd'hui une réalité scientifique, qui menace la diversité du vivant. La perte de la biodiversité est un des deux enjeux environnementaux majeurs du 21ème siècle, avec les changements climatiques.

La préservation de la biodiversité est un des objectifs de la loi du 12 juillet 2010 portant engagement national pour l'environnement dite Grenelle II. Il s'agit d'assurer un bon fonctionnement des écosystèmes en protégeant les espèces et leurs habitats.

La protection de la nature est principalement mise en œuvre au travers d'inventaires du patrimoine naturel, mais comporte également des outils réglementaires spécifiques de protection et de gestion des espaces.

ZNIEFF, ZICO, ZSC, ZPS, Natura 2000, autant d'outils qui à eux seuls ne suffisent pas à assurer une prise en compte complète de la biodiversité dans l'aménagement du territoire.

La loi n°2016-1087 du 08 août 2016 pour la reconquête de la biodiversité, de la nature et des paysages est entrée en vigueur le 10 août 2016. Cette loi intègre de nouvelles dispositions, des principes et des sanctions en faveur de la protection du patrimoine naturel.

Concernant les documents d'urbanisme (PLU(i), CC), la loi biodiversité a eu trois effets notables :

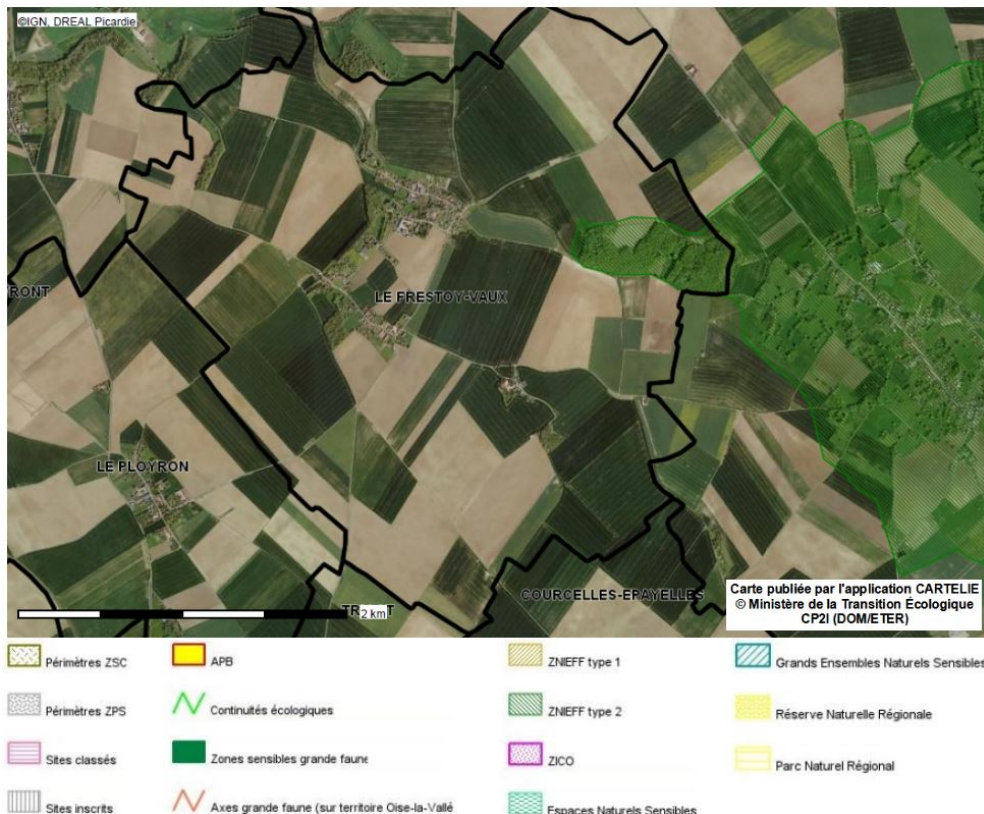
- ✓ Elle réaffirme l'existence des « espaces de continuités écologiques » ;
- ✓ Elle impose la végétalisation des toitures de certains établissements commerciaux ;
- ✓ Elle permet la création de servitudes dans les PLUi pour de futurs espaces verts.

Pour les services de l'État, il s'agit désormais d'aller au-delà d'une approche en terme de mesures isolées, l'urgence étant de mieux assurer le fonctionnement en réseau des différents espaces naturels propices au développement de la faune et de la flore.

Aussi, les auteurs des documents d'urbanisme doivent être convaincus que des terrains a priori ordinaires, notamment en raison de leur insertion dans des espaces déjà urbanisés, peuvent présenter un intérêt majeur, comme ceux abritant un réseau de haies, des zones humides ou servant à la continuité écologique des espèces.

Ainsi, la biodiversité ordinaire joue un rôle essentiel pour certaines fonctions écologiques. Il convient de la prendre en compte et de la caractériser sur le territoire.

### Synthèse des enjeux environnementaux sur le territoire communal



Cette première synthèse fait état des enjeux environnementaux au sein des limites communales (*périmètre restreint*). Il faut également étendre le périmètre dans un rayon de 10 km autour de la commune (*périmètre élargi*) afin d'appréhender les enjeux environnementaux, leurs interactions et les effets du projet.

La présente fiche fait la synthèse des **zonages du patrimoine naturel et paysager** situés dans un rayon de 10 km à partir de la commune du **Frestoy-Vaux**.

Les communes concernées sont les suivantes :

ANTHEUIL-PORTES, ARMANCOURT (80), ARVILLERS (80), ASSAINVILLERS (80), AYENCOURT (80), BECQUIGNY (80), BELLOY, BEUVRAIGNES (80), BIERMONT, BOUILLANCOURT-LA-BATAILLE (80), BOULOGNE-LA-GRASSE, BOUSSICOURT (80), BROYES, BRUNVILLERS-LA-MOTTE, BUS-LA-MÉSIÈRE (80), CANTIGNY (80), LE CARDONNOIS (80), COIVREL, CONCHY-LÈS-POTS, COURCELLES-ÉPAYELLES, COURTEMANCHE (80), CRÈVECŒUR-LE-PETIT, CUVILLY, DANCOURT-POPINCOURT (80), DAVENESCOURT (80), DOMFRONT, DOMPIERRE, L'ÉCHELLE-SAINT-AURIN (80), ÉTELFAY (80), FAVEROLLES (80), FERRIÈRES, FESCAMPS (80), FIGNIÈRES (80), FONTAINE-SOUS-MONTDIDIER (80), **LE FRESTOY-VAUX**, GODENVILLERS, GOURNAY-SUR-ARONDE, GRATIBUS (80), GRIVESNES (80), GRIVILLERS (80), GUERBIGNY (80), HAINVILLERS, LABERLIÈRE, LABOISSIÈRE-ENSANTERRE (80), LATAULE, LÉGLANTIERS, LIGNIÈRES (80), MAIGNELAY-MONTIGNY, MALPART (80), MARESTMONTIERS (80), MARQUÉGLISE, MARQUIVILLERS (80), MÉNÉVILLERS, MÉRY-LA-BATAILLE, MESNIL-SAINT-GEORGES (80), MONTDIDIER (80), MONTGÉRAIN, MONTIERS, MORTEMER, MOYENNEVILLE, NEUFVY-SUR-ARONDE, LA NEUVILE-ROY, LA NEUVILLE-SUR-RESSONS, ORVILLERS-SOREL, PIENNES-ONVILLERS (80), PLAINVAL, PLAINVILLE, LE PLOYRON, RAVENEL, REMAUGIES (80), RESSONS-SUR-MATZ, RICQUEBOURG, ROLLOT (80), ROYAUCOURT, ROYE-SUR-MATZ, RUBESCOURT (80), SAINSMORAINVILLERS, SAINT-MARTIN-AUX-BOIS, TILLOLOY (80), TRICOT, commune nouvelle des TROIS-RIVIÈRES (80), VILLERS-TOURNELLE (80), WACQUEMOULIN, WARSY (80), WELLES-PÉRENNES.

*Remarque : la version informatique du PAC vous permet à l'aide des hyperliens d'accéder directement au descriptif complet des outils présentés ci-dessous. Lorsqu'un périmètre d'un outil est présent de manière totale ou non sur le territoire communal, celui-ci apparaît en **vert** dans chaque énumération.*

*Attention, pour accéder aux cartes et fiches descriptives des zonages concernés, vous devez consulter [le site Internet de la Direction Régionale de l'Environnement, de l'Aménagement et du Logement \(DREAL\) des Hauts-de-France - Recherche par commune des zonages du patrimoine naturel et paysager, de la faune, de la flore et des habitats naturels de Picardie](#).*

## **Zones Importantes pour la Conservation des Oiseaux (ZICO)**

Dans le cadre de l'application de la directive européenne du 06 avril 1979 concernant la protection des oiseaux sauvages, un inventaire des **Zones Importantes pour la Conservation des Oiseaux (ZICO)** a été réalisé. Les ZICO sont des sites d'intérêt majeur qui hébergent des effectifs d'oiseaux sauvages d'importance européenne.

Les communes comprises dans un rayon de 10 km autour du territoire communal du Frestoy-Vaux ne sont concernées par aucune ZICO.

## Zones Naturelles d'Intérêt Écologique Faunistique et Floristique (ZNIEFF)

Lancé en 1982, l'inventaire des **Zones Naturelles d'Intérêt Écologique Faunistique et Floristique (ZNIEFF)** a pour objectif d'identifier et de décrire des secteurs présentant de fortes capacités biologiques et le degré d'état de conservation. L'outil ZNIEFF se distingue par deux types :



- les **ZNIEFF de type I** : secteurs de grand intérêt biologique ou écologique ;
- les **ZNIEFF de type II** : grands ensembles naturels riches et peu modifiés, offrant des potentialités biologiques importantes.

Cet inventaire est largement destiné à éclairer les décisions publiques ou privées et malgré son absence de valeur réglementaire, la ZNIEFF peut constituer dans certains cas, un indice pour le juge administratif lorsqu'il doit apprécier la légalité d'un acte administratif au regard des dispositions législatives et réglementaires protectrices des espaces naturels.

### ZNIEFF de type 1 :

- \* - [Bois et pelouses de la Vallée de la Somme d'Or à Belloy et Lataule](#)
- \* - [Coteaux et marais de la Vallée des Trois Doms de Montdidier à Gratibus](#)
- \* - [Cours de l'Avre entre Guerbigny et Contoire, marais associés, Larris de Becquigny, de Boussicourt, Fignièrès et Carambures](#)
- \* - [Larrie et Bois de Laboissière à Guerbigny](#)
- \* - [Larris de Ferrières et de Crèvecœur-le-Petit](#)
- \* - [Larris des Menteries à Welles-Pérennes et Royaucourt](#)
- \* - [Larris de la Vallée du Cardonnois](#)
- \* - [Larris de la Vallée de Languéron à Grivesnes, Bois de Coullemelle et Bois Fermé](#)
- \* - [Marais des Vallées de l'Avre et des Trois Doms entre Gratibus et Moreuil, Larris de Génonville à Moreuil](#)
- \* - [Massif forestier de la Hérelle et de la Morlière](#)
- \* - [Massif de Thiescourt et Attiche, Bois de Ricquebourg](#)
- \* - [Réseau de cours d'eau salmonicoles du Plateau Picard entre Beauvais et Compiègne : Laversines, Aronde et Brèche](#)

### ZNIEFF de type 2 :

- \* - [Bocages de Rollot, Boulogne-la-Grasse et Bus-Marotin, Butte de Coivrel](#)
- \* - [Vallées de l'Avre, des Trois Doms et confluence avec la Noye](#)

*Au-delà de ces différents outils d'inventaire, la commune peut identifier des éléments écologiques dits de « biodiversité ordinaire » à préserver, d'où la nécessité de réaliser un diagnostic écologique complet sur l'ensemble du territoire.*

## Natura 2000

Afin de préserver la diversité biologique et de valoriser les territoires des pays de l'Union Européenne (UE), le réseau **Natura 2000** a vu le jour. Il repose sur la base juridique de deux directives : la directive « oiseaux » (1979) et la directive « habitats-faune-flore » (1992). Ce réseau regroupe deux types d'espaces :



- les **Zones de Protection Spéciale** (ZPS – directive oiseaux), qui concernent la conservation des oiseaux sauvages ;
- les **Zones Spéciales de Conservation** (ZSC – directive habitats) ou Sites d'Intérêts Communautaires (SIC), qui visent à préserver les espèces et habitats naturels d'intérêts communautaires.

Zones de Protection Spéciale (ZPS) :

**Les communes comprises dans un rayon de 10 km autour du territoire communal du Frestoy-Vaux ne sont concernées par aucune ZPS.**

Zones Spéciales de Conservation (ZSC) :

\* - [Réseau de coteaux crayeux du Bassin de l'Oise aval \(Beauvaisis\)](#)

## Réserves Biologiques

Les **Réserves Biologiques** constituent un outil de protection propre aux forêts publiques et particulièrement bien adapté à leurs spécificités. On distingue deux types de réserves biologiques : les réserves biologiques dirigées et les réserves biologiques intégrales.

**Les communes comprises dans un rayon de 10 km autour du territoire communal du Frestoy-Vaux ne sont concernées par aucune Réserve Biologique.**

## Inventaires Régionaux du Patrimoine Géologique (IRPG)

Les **Inventaires Régionaux du Patrimoine Géologique (IRPG)** sont un chantier national ayant pour but de fournir une connaissance sur les objets et sites géologiques en vue de définir leur intérêt patrimonial.

**Les communes comprises dans un rayon de 10 km autour du territoire communal du Frestoy-Vaux ne sont concernées par aucun IRPG.**

## Parcs Naturels Régionaux (PNR)



Les **Parcs Naturels Régionaux (PNR)** ont été créés pour protéger et mettre en valeur de grands espaces ruraux habités. Peut-être classé « Parc Naturel Régional » un territoire à dominante rurale dont les paysages, les milieux naturels et le patrimoine culturel sont de grande qualité, mais dont l'équilibre est fragile. Un Parc naturel régional s'organise autour d'un projet concerté de développement durable, fondé sur la protection et la valorisation de son patrimoine naturel et culturel.

**Les communes comprises dans un rayon de 10 km autour du territoire communal du Frestoy-Vaux ne sont concernées par aucun PNR.**

## Réserves Naturelles Régionales (RNR)



Les **Réserves Naturelles Régionales (RNR)** sont des territoires appartenant à une ou plusieurs communes, dont la conservation de la faune, de la flore, du sol, des eaux, des gisements de minéraux et de fossiles et en général, du milieu naturel présente une importance particulière ou qu'il convient de les soustraire à toute intervention artificielle susceptible de les dégrader.

**Les communes comprises dans un rayon de 10 km autour du territoire communal du Frestoy-Vaux ne sont concernées par aucune RNR.**

## Sites Classés et Sites Inscrits



Les **Sites Classés** ou **Inscrits** sont des espaces naturels ou des formations naturelles remarquables dont le caractère historique, artistique, scientifique, légendaire ou pittoresque appelle, au nom de l'intérêt général, à la conservation en l'état (*entretien, restauration, mise en valeur, etc*), ainsi qu'à la préservation de toutes atteintes graves (*destruction, altération, banalisation, etc*).

- En **Site Classé**, toute modification de l'état ou l'aspect du site est soumise à autorisation spéciale (*article L.341-10 du code de l'environnement*), délivrée, en fonction de la nature des travaux, soit par le ministre chargé des sites après avis de la Commission Départementale de la Nature, des Paysages et des Sites (CDNPS), voire de la Commission Supérieure des Sites, Perspectives et Paysages, soit par le préfet du département qui peut saisir la CDNPS mais doit recueillir l'avis de l'Architecte des Bâtiments de France (ABF).
- En **Site Inscrit**, seules les « opérations d'exploitation courante des fonds ruraux » sont exemptées de déclaration ou d'autorisation. Tout projet d'aménagement ou de modification du site est soumis à un avis simple de l'Architecte des Bâtiments de France, à l'exception des démolitions qui sont soumises à son avis conforme.



### Sites Classés :

**Les communes comprises dans un rayon de 10 km autour du territoire communal du Frestoy-Vaux ne sont concernées par aucun Site Classé.**

### Sites Inscrits :

**Les communes comprises dans un rayon de 10 km autour du territoire communal du Frestoy-Vaux ne sont concernées par aucun Site Inscrit.**

## **Les Espaces Naturels Sensibles (ENS) et Grands Ensembles Naturels Sensibles (GENS)**

Les **Espaces Naturels Sensibles (ENS)**, institués par la loi du 31 décembre 1976, sont définis comme des espaces dont le caractère naturel est menacé et rendu vulnérable, actuellement ou potentiellement, soit en raison de la pression urbaine ou du développement des activités économiques ou de loisirs, soit en raison d'un intérêt particulier au regard de la qualité du site ou des caractéristiques des espèces végétales ou animales qui s'y trouvent. La compétence est donnée aux conseils départementaux pour la préservation, la gestion et l'ouverture au public de ces espaces.



À une échelle plus large, afin d'intégrer les spécificités des milieux naturels (*présence de grands massifs forestiers*) et de travailler à l'échelle d'un réseau de milieux (*landes, pelouses, etc*), le Conseil Départemental de l'Oise a identifié une autre catégorie d'espaces, dans le cadre de son Schéma Directeur des ENS. Il s'agit des **Grands Ensembles Naturels Sensibles (GENS)**.

### Espaces Naturels Sensibles (ENS) :

- \* - Bocage de Boulogne-la-Grasse et Hainvillers
- \* - Butte de Tricot et Coivrel
- \* - Étangs, Massif de Thiescourt et Attiche, Bois de Ricquebourg
- \* - Larris de Ferrières et de Crèvecœur-le-Petit
- \* - Larris de Menteries
- \* - Larris de la Vallée du Cardonnois
- \* - Larris et Vallées sèches de Moimont
- \* - Massif forestier de la Hérelle et de la Morlière
- \* - Réseau de cours d'eau salmonicoles du Plateau Picard entre Beauvais et Compiègne (*Laversines, Aronde, Brêche*)
- \* - Vallée crayeuse de Lataule

### Grands Ensembles Naturels Sensibles (GENS)

- \* - Massif de Thiescourt
- \* - Pelouses du Plateau Picard

## Arrêtés de Protection du Biotope (APB)

L'Arrêté de Protection du Biotope (APB) est un outil de protection forte qui concerne un espace pouvant être limité. La protection de biotopes d'espèces protégées est menée à l'initiative de l'État par le préfet de département.

Le terme biotope doit être entendu au sens large de milieu indispensable à l'existence des espèces de faune et de flore. Un biotope est une aire géographique bien délimitée, caractérisée par des conditions particulières (*géologiques, hydrologiques, climatiques, sonores, etc*). Il peut arriver que le biotope d'une espèce soit constitué par un lieu artificiel (*combles des églises, carrières, etc*), s'il est indispensable à la survie d'une espèce protégée.

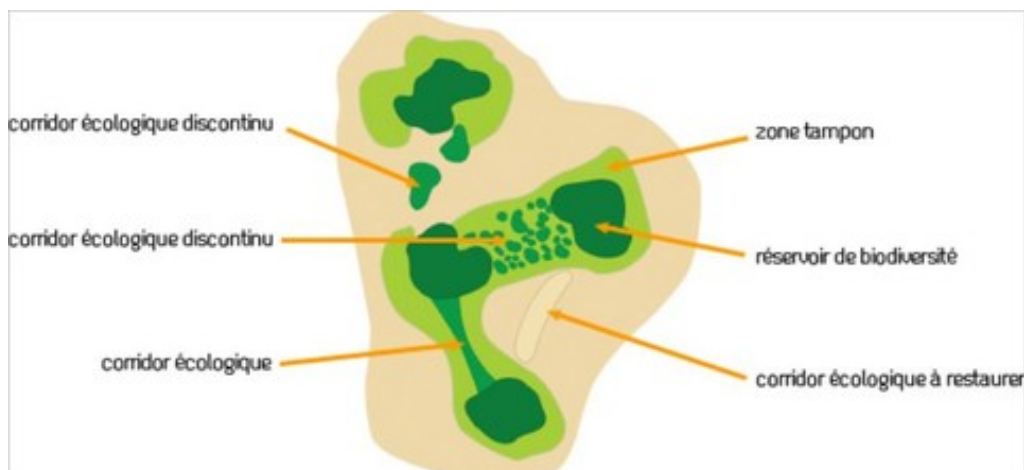
\* - [Coteau communal de Fignières](#)

## Corridors écologiques

Les corridors écologiques assurent des connexions entre des réservoirs de biodiversité, offrant aux espèces des conditions favorables à leur déplacement et à l'accomplissement de leur cycle de vie.

Les corridors écologiques se distinguent ainsi de trois types :

- les corridors linéaires (*haies, chemins et bords de chemins, rypisylves, bandes enherbées le long des cours d'eau, etc*) ;
- les corridors discontinus (*ponctuation d'espaces-relais ou d'îlots-refuges, mares permanentes ou temporaires, bosquets, etc*) ;
- les corridors paysagers (*mosaïque de structures paysagères variées*).



Continuités écologiques DREAL PACA-2016

La question des continuités écologiques devra faire l'objet d'une analyse particulière pour répondre aux objectifs de l'article L.101-2 du code de l'urbanisme qui demande que les « plans locaux d'urbanisme [...] déterminent les conditions permettant d'assurer [...] la préservation et la remise en bon état des continuités écologiques[...] ».

L'étude sur les continuités écologiques réalisée à l'échelle de l'ancienne région Picardie, apporte certains éléments d'appréciation. Il faut pour cela superposer la fiche descriptive (*lien ci-dessous*) au [cartélie sur les enjeux environnementaux](#) (*en pointant la continuité écologique avec l'outil d'information des couches*). Ce dernier, apportera différentes informations complémentaires à la fiche descriptive, à savoir : la fonctionnalité, la matrice dominante, la matrice secondaire ainsi que la certitude de la continuité écologique.

- |                                       |                                       |                                       |
|---------------------------------------|---------------------------------------|---------------------------------------|
| * - <a href="#">Corridor n° 60093</a> | * - <a href="#">Corridor n° 60698</a> | * - <a href="#">Corridor n° 80419</a> |
| * - <a href="#">Corridor n° 60111</a> | * - <a href="#">Corridor n° 80049</a> | * - <a href="#">Corridor n° 80453</a> |
| * - <a href="#">Corridor n° 60191</a> | * - <a href="#">Corridor n° 80101</a> | * - <a href="#">Corridor n° 80478</a> |
| * - <a href="#">Corridor n° 60281</a> | * - <a href="#">Corridor n° 80121</a> | * - <a href="#">Corridor n° 80511</a> |
| * - <a href="#">Corridor n° 60329</a> | * - <a href="#">Corridor n° 80125</a> | * - <a href="#">Corridor n° 80517</a> |
| * - <a href="#">Corridor n° 60351</a> | * - <a href="#">Corridor n° 80152</a> | * - <a href="#">Corridor n° 80561</a> |
| * - <a href="#">Corridor n° 60386</a> | * - <a href="#">Corridor n° 80209</a> | * - <a href="#">Corridor n° 80623</a> |
| * - <a href="#">Corridor n° 60418</a> | * - <a href="#">Corridor n° 80220</a> | * - <a href="#">Corridor n° 80625</a> |
| * - <a href="#">Corridor n° 60434</a> | * - <a href="#">Corridor n° 80236</a> | * - <a href="#">Corridor n° 80667</a> |
| * - <a href="#">Corridor n° 60440</a> | * - <a href="#">Corridor n° 80263</a> | * - <a href="#">Corridor n° 80678</a> |
| * - <a href="#">Corridor n° 60449</a> | * - <a href="#">Corridor n° 80306</a> | * - <a href="#">Corridor n° 80687</a> |
| * - <a href="#">Corridor n° 60459</a> | * - <a href="#">Corridor n° 80311</a> | * - <a href="#">Corridor n° 80759</a> |
| * - <a href="#">Corridor n° 60483</a> | * - <a href="#">Corridor n° 80326</a> | * - <a href="#">Corridor n° 80822</a> |
| * - <a href="#">Corridor n° 60533</a> | * - <a href="#">Corridor n° 80386</a> |                                       |
| * - <a href="#">Corridor n° 60538</a> | * - <a href="#">Corridor n° 80390</a> |                                       |
| * - <a href="#">Corridor n° 60556</a> | * - <a href="#">Corridor n° 80395</a> |                                       |

Les corridors écologiques pour la grande faune :

- \* - [Corridor faune n° 91](#)

*Le rapport de présentation devra contenir ces éléments de diagnostic ainsi que les mesures prévues par la municipalité pour protéger les milieux naturels et la biodiversité sur le territoire communal.*

*L'état initial de l'environnement devra sur le territoire de la commune et ses abords :*

- *identifier les réservoirs de biodiversité et les corridors écologiques par sous-trames (forestières, aquatiques, herbacées, etc), afin de définir la Trame Verte et Bleue ;*
- *identifier les obstacles et possibilités de franchissement ;*
- *croiser la Trame Verte et Bleue et les projets d'aménagement du territoire.*

## Évaluation environnementale

Le décret n° 2012-995 du 23 août 2012, le décret n° 2016-1110 du 11 août 2016 et l'ordonnance n° 2016-1058 du 05 août 2016 précisent les conditions de réalisation d'évaluation environnementale dans les documents d'urbanisme.



Les dispositions de l'article 40 de la loi n° 2020-1525 du 07 décembre 2020 d'Accélération et de Simplification de l'Action Publique (ASAP) sont désormais applicables aux procédures engagées après le 08 décembre 2020. Elles sont consultables sur le site Internet [Légifrance](#). L'article 40 ajoute les PLUi, PLU et Cartes Communales à la liste des plans et programmes soumis à une évaluation environnementale.

De fait, tous les Schémas de Cohérence Territoriale (SCoT) doivent faire l'objet d'une Évaluation Environnementale Stratégique (EES), ainsi que les documents de planification locaux (PLUi, PLU ou Carte Communale), que le territoire soit impacté, ou non, par tout ou partie d'un site Natura 2000. Cette dernière sera soumise à l'avis de la Mission Régionale de l'Autorité environnementale (MRAe). Concernant les procédures annexes (*révision allégée, modification, modification simplifiée, etc*), une évaluation des incidences sur l'environnement doit être réalisée, ainsi qu'un examen au « cas par cas » au cours duquel la MRAe pourra soumettre, ou non, le document à une EES.

### **La Carte Communale de la commune du Frestoy-Vaux devra intégrer une Évaluation Environnementale Stratégique.**

Vous trouverez des renseignements sur cette procédure sur [le site Internet de la DREAL des Hauts-de-France](#) ou dans [le guide édité par le Ministère de la Transition Écologique et Solidaire](#). Vous pouvez aussi consulter le décret disponible sur [Légifrance](#).

*Dans le cadre de l'évaluation environnementale systématique, le rapport de présentation du document d'urbanisme (PLU(i), Carte Communale) devra comprendre les éléments précisés à l'article R.151-3 du code de l'urbanisme.*

*Conformément à l'article R.104-21 du code de l'urbanisme, l'évaluation environnementale du PLU est alors soumise à l'avis de la Mission Régionale d'Autorité Environnementale (MRAe) du Conseil Général de l'Environnement et du Développement Durable, qui dispose d'un délai de trois mois pour rendre son avis sur la qualité de l'évaluation environnementale et la prise en compte de l'environnement par le document. Cet avis simple doit être joint au dossier mis à l'enquête publique. Il sera par ailleurs également publié sur le [site Internet de la MRAe des Hauts-de-France](#).*

## **Évaluation des incidences Natura 2000**

Le décret n° 2010-365 du 09 avril 2010 définit la liste nationale des documents de planification, programmes ou projets soumis à autorisation ou déclaration qui doivent faire l'objet d'une évaluation des incidences sur un ou plusieurs sites Natura 2000. En complément de la liste nationale, l'arrêté préfectoral du 16 décembre 2010 fixe une deuxième liste au niveau local.

Sauf mention contraire, tous les documents listés sur la liste nationale et sur la liste locale, dont les documents de planification, sont soumis à l'obligation d'évaluation des incidences Natura 2000, que le territoire qu'ils couvrent ou que leur localisation géographique, soient situés ou non dans le périmètre d'un site Natura 2000.

## Protection de la faune et de la flore

La loi du 10 juillet 2010 portant engagement national pour l'environnement, dite « Grenelle II », fixe les principes et les objectifs de la politique nationale de la protection de la faune et de la flore sauvage.

*Certains projets en/ou à proximité de sites sensibles peuvent être soumis à une procédure d'instruction de dérogation à la destruction d'habitats ou d'espèces protégées. L'article L.411-2 du code de l'environnement décliné par les articles R.411-6 à R.411-14 et par arrêté interministériel du 19 février 2007 prévoit la possibilité d'édicter des arrêtés préfectoraux ou ministériels de dérogation aux interdictions mentionnées aux 1, 2 et 3 de l'article L.411-1 du code de l'environnement.*

Dans la conception et la mise en œuvre de leurs projets, les maîtres d'ouvrage doivent définir les mesures adaptées pour éviter, réduire et, lorsque c'est nécessaire et possible compenser leurs impacts négatifs significatifs sur l'environnement. Cette démarche doit conduire à prendre en compte l'environnement le plus en amont possible lors de la conception des projets d'autant que l'absence de faisabilité de la compensation peut, dans certains cas mettre en cause le projet.

Les principaux services publics régionaux se sont organisés afin d'harmoniser et de partager l'information naturaliste de la région Hauts-de-France. Cette information naturaliste se décline à travers le Système d'Information Nature et Paysage (SINP) et le Réseau des Acteurs de l'Information Naturaliste (RAIN).

Le territoire communal du **Frestoy-Vaux** est concerné par **79** espèces animales, dont **35** espèces protégées (source : application [Clicnat](#) de Picardie Nature), réparties comme suit :

	Total des espèces animales	Espèces protégées
Arachnides	1	/
Insectes	19	/
Mammifères	9	3
Oiseaux	50	32

Le territoire communal est concerné par **294** espèces végétales, dont **2** espèces protégées (source : application [Digitale2](#) du Conservatoire Botanique Nationale de Bailleul).

*Ceci n'est pas un inventaire exhaustif, la commune pourra le compléter par un Atlas de la Biodiversité Communale (ABC). Vous pouvez retrouver plus d'informations concernant l'ABC sur le [site Internet du Ministère de la Transition Écologique et Solidaire](#).*

## Démarche « Éviter-Réduire-Compenser »

Dans la conception et la mise en œuvre de leurs projets, les maîtres d'ouvrage doivent définir les mesures adaptées pour éviter, réduire et, lorsque c'est nécessaire et possible compenser leurs impacts négatifs significatifs sur l'environnement. Cette démarche doit conduire à prendre en compte l'environnement le plus en amont possible lors de la conception des projets d'autant que l'absence de faisabilité de la compensation peut, dans certains cas mettre en cause le projet.

## Paysage

Lié au regard, à la perception, à la culture et à l'histoire de chacun ou d'une société, le paysage est en prise avec des logiques écologiques associées à la géographie, au climat, à la podologie, à l'occupation végétale, etc. Il résulte aussi de logiques fonctionnelles relatives à la structuration de l'espace par l'homme, à son mode d'occupation du sol et d'utilisation du territoire.

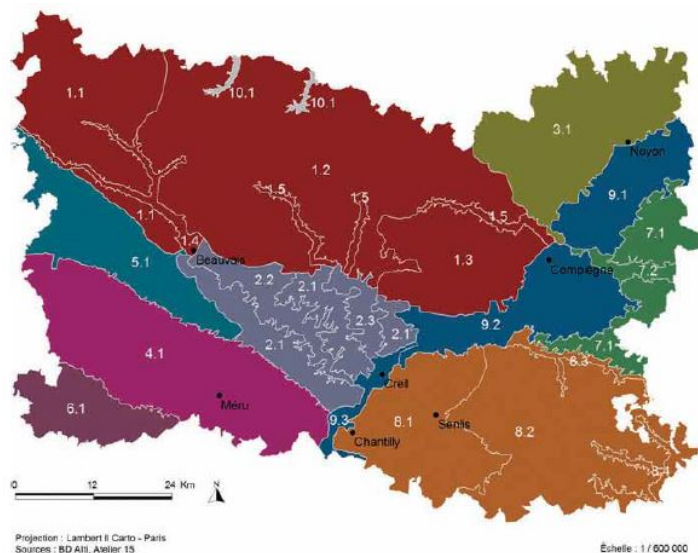
Dans le cadre de la réalisation d'un document d'urbanisme la notion de paysage est donc prépondérante. Elle s'inscrit dans des entités paysagères représentatives et propres à chaque territoire, dont les éléments structurants devront être identifiés lors de l'écriture du document d'urbanisme et mis en avant dans le cadre du projet de territoire. La collectivité pourra ainsi se fixer des objectifs de restauration, de préservation, ou encore de valorisation. Dans le cadre de projet urbain de rénovation ou d'extension, la notion du paysage, et notamment de l'intégration paysagère avec la gestion des lisières, doit être abordée.

L'Atlas des Paysages de l'Oise présente une analyse des paysages du département, selon ses différentes entités et il est consultable sur le [site Internet de la Préfecture de l'Oise](#).



ATLAS DES PAYSAGES DE L'OISE

Cet atlas a pour objectif de mettre à disposition de tous une connaissance précise des paysages du département, qui doit nourrir les politiques qualitatives d'aménagement du territoire. Il a également vocation à préparer la définition d'objectifs de qualité paysagère et leur mise en œuvre.



Le territoire du Frestoy-Vaux est identifié au sein des entités paysagères du « Plateau Picard » et plus précisément, de la sous-entité paysagère du « Pays de Chaussée ».

## Bois et forêts

La commune du Frestoy-Vaux n'est pas concernée par la présence de forêt Domaniale ou de collectivité, ni par aucun Plan Simple de Gestion forestière (PSG) autorisant les coupes sans autorisation préalable.

Le document d'urbanisme devra prendre en compte l'activité forestière et le passage possible des grumiers et autres engins forestiers.

*Le document d'urbanisme devra relever l'existence et la superficie des boisements, de talus boisés, haies, bandes boisées, bosquets et la nécessité de les conserver selon le rôle qu'ils exercent, tant au niveau écologique, que cynégétique, paysager, anti-ruissellement, anti-coulée de boue, anti-érosif ou anti-éolien. Pour les boisements de la commune, ceux faisant partie d'un massif forestier de plus de 4 ha, ne peuvent être défrichés sans autorisation, en application de l'article L.341 et suivants du code forestier **pour les particuliers** et L.214-13 du même code **pour les collectivités locales**. Les dispositions de l'article L.341-5 du code forestier précisent également les cas de refus de défrichement. Ils sont donc, d'une certaine manière, déjà protégés par le code forestier.*

*Pour les boisements inférieurs au seuil de 4 ha, si une protection souhaite être appliquée, elle se fera par l'application de l'article L.113-1 du code de l'urbanisme, correspondant aux Espaces Boisés Classés (EBC).*

*Il est rappelé qu'à l'article R.113-1 du code de l'urbanisme, les communes doivent informer le Centre régional de la Propriété Forestière (CRPF) du classement d'espaces boisés intervenus en application du premier alinéa de l'article L.113-1 du code de l'urbanisme.*

*Pour information, le CRPF des Haut-de-France a édité une brochure [« Arbres et haies de Picardie »](#) disponible sur son site Internet. Cette brochure permet une approche intégrée des espaces boisés sectoriels et linéaires.*

*Pour les boisements situés dans un site Natura 2000 (ZPS ou ZSC), il serait souhaitable comme mentionné ci-avant, de ne pas appliquer de protection au titre du code de l'urbanisme afin de ne pas en gêner la gestion future. Les zones Natura 2000, seront classées dans un secteur spécifique « N indicé », précisant que ne sont autorisées, outre la gestion des bois, que les dispositions d'aménagement, de protection ou de restauration des espaces naturels prises en application du Document d'Objectifs (DOCOB). Il est recommandé de s'adresser à l'opérateur afin de définir, le cas échéant, les mesures de protection à mettre en place.*

L'élaboration d'un Plan Pluriannuel Régional de Développement Forestier (PPRDF) dans chaque région a été introduite par la loi du 27 juillet 2010 dite de modernisation de l'agriculture et de la pêche qui comporte plusieurs dispositions destinées à développer le secteur forestier. Son article 64 (codifié au travers de l'article L.122-12 (ex. L4.1) du code forestier) prévoit sa mise en place dans chaque région pour, en cohérence avec les documents cadres en vigueur, analyser les raisons d'une insuffisante exploitation de certains massifs et définir des actions pour y remédier. Le PPRDF de Picardie a été approuvé le 07 mai 2013 et est consultable sur le [site Internet de la DREAL des Hauts-de-France](#).

## Lutte contre l'artificialisation des sols

La loi du 22 août 2021 portant lutte contre le dérèglement climatique et renforcement de la résilience face à ses effets, dite « loi climat et résilience » ([lien vers Légifrance](#)), impose des objectifs afin limiter strictement l'artificialisation des sols. Entre autre, elle prévoit, à l'horizon 2031, la réduction par 2 du rythme de la consommation d'espaces observée dans 10 années précédentes et ce, pour permettre une absence d'artificialisation nette des sols d'ici 2050.

On entend par « artificialisation nette » :

- la maîtrise de l'étalement urbain ;
- le renouvellement urbain ;
- l'optimisation de la densité des espaces urbanisés ;
- la qualité urbaine ;
- la préservation et la restauration de la biodiversité et de « la nature en ville » ;
- la protection des sols des espaces naturels, agricoles et forestiers ;
- la « renaturation » des sols artificialisés.

À l'échelle régionale, la déclinaison de la loi est traduite au sein du Schéma Régional d'Aménagement et de Développement Durable et d'Égalité des Territoires (SRADDET).

La Région Hauts-de-France a adopté son SRADDET le 30 juin 2020, approuvé par le Préfet de Région le 04 août 2020 ([lien vers le site de la Région Hauts-de-France](#)). Le SRADDET se substitue aux anciens documents existant : le Plan Régional de Prévention des Déchets ; le Schéma Régional des Infrastructures et des Transports, le Schéma Régional de l'Intermodalité, Le Schéma Régional Climat-Air-Énergie, le Schéma Régional de Cohérence Écologique. Il s'agit d'un document de référence pour coordonner l'aménagement du territoire à l'horizon 2040.

**En l'absence de Schéma de Cohérence Territorial (SCoT), c'est au document d'urbanisme établi à l'échelle locale (PLU(i), Carte Communale) de s'inscrire dans un rapport de compatibilité avec le SRADDET.**

**La Carte Communale du Frestoy-Vaux devra prendre en compte les objectifs et être compatible avec les règles générales du SRADDET.**



## Zones de présomption de prescription archéologique

Sur l'ensemble du territoire national, le code du patrimoine prévoit que certaines catégories de travaux et d'aménagements font l'objet d'une transmission systématique et obligatoire au Préfet de Région afin qu'il apprécie les risques d'atteinte au patrimoine archéologique et qu'il émette, le cas échéant, des prescriptions de diagnostic ou de fouille. Les catégories de travaux concernés sont : les zones d'aménagement concerté (ZAC) et les lotissements affectant une superficie supérieure à 3 ha, les aménagements soumis à étude d'impact, certains travaux d'affouillement soumis à déclaration préalable et les travaux sur immeubles classés au titre des Monuments Historiques (*livre V, article R.523-4*).

**La commune du Frestoy-Vaux n'est pas concernée par un zonage archéologique.**

## Gestion des déchets

Dans le cadre du rapport de présentation du document d'urbanisme, il convient de s'interroger sur la gestion des déchets sur le territoire, et des mesures possibles à mettre en place pour améliorer leur traitement et l'impact sur l'environnement. Ces mesures pourront ainsi être traduites dans le document.

Aussi, la commune se doit de s'interroger s'il y a eu sur son territoire, une décharge sauvage ou non, actuelle ou ancienne, afin de classer les parcelles en zone de « risque potentiel » (*tassement, odeur, émanation de bio-gaz, etc*).

## Réglementation de la publicité

La loi du 12 juillet 2010 portant engagement national pour l'environnement, dite « Grenelle II », a reconnu l'impact de la publicité sur l'environnement et a fait évoluer la réglementation de la publicité extérieure en France.

Les compétences en matière de police de la publicité sont exercées par le Préfet. Toutefois, s'il existe un Règlement Local de Publicité (*RLP*), ces compétences sont exercées par le maire au nom de la commune.

Les dispositifs publicitaires doivent faire l'objet d'une demande de déclaration préalable auprès de l'autorité compétente en matière de police de la publicité.

**La commune du Frestoy-Vaux n'est pas dotée d'un RLP.**

Toute publicité est interdite (*articles L.581-4 et L.581-8 du code de l'environnement*) :

- sur les immeubles classés ou inscrits, les monuments naturels et dans les sites classés, les cœurs des parcs nationaux et les réserves naturelles et les arbres ;
- dans les secteurs sauvegardés, les parcs naturels régionaux, les sites inscrits et les zones de délimitations autour, à moins de 500 m et dans le champ visibilité des immeubles classés ou inscrits, les zones de protection du patrimoine architectural, urbain et paysagers et les aires de mise en valeur, l'aire d'adhésion des parcs nationaux, les Zones Spéciales de Conservation (ZSC) et dans les Zones de Protection Spéciales (ZPS) mentionnées à l'article L.414-1 du code de l'environnement (*sites Natura 2000*).

Il ne peut être dérogé à cette interdiction que dans le cadre d'un RLP établi en application de l'article L.581-14.

Sur les immeubles et dans les lieux mentionnés précédemment, ainsi que dans le cadre d'un RLP, l'installation d'une enseigne est soumise à autorisation de l'autorité compétente en matière de police de la publicité.

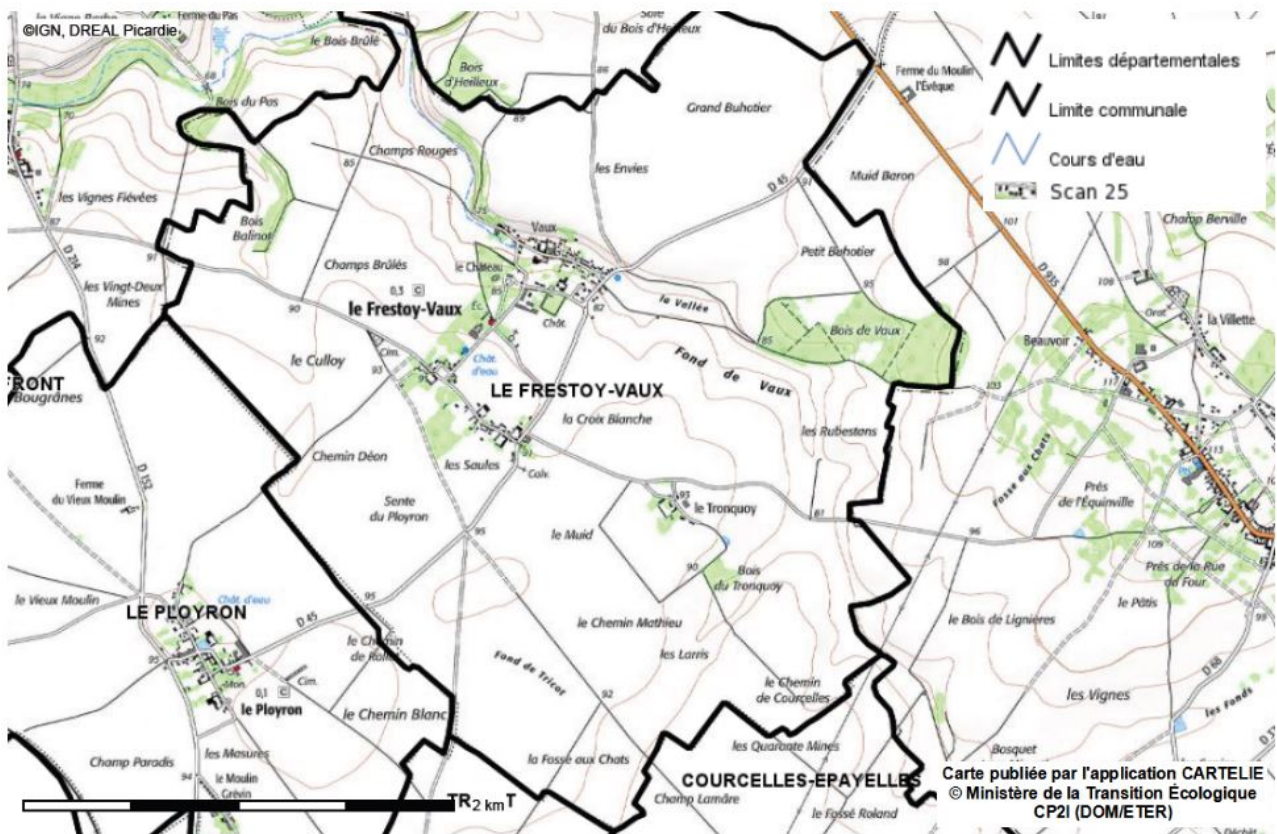
La publicité non lumineuse, scellée au sol ou installée directement sur le sol est interdite dans les communes de moins de 10 000 habitants.

La surface minimale réservée à l'affichage d'opinion et à la publicité relative aux activités des associations sans but lucratif est la suivante :

- 4 m<sup>2</sup> pour une commune de moins de 2 000 habitants ;
- 4 m<sup>2</sup> plus 2 m<sup>2</sup> par tranche de 2 000 habitants au-delà de 2 000 habitants, pour les communes de 2 000 à 10 000 habitants ;
- 12 m<sup>2</sup> plus 5 m<sup>2</sup> par tranche de 10 000 habitants au-delà de 10 000 habitants, pour les autres communes.

**La population totale de la commune du Frestoy-Vaux est de 249 habitants (*données INSEE au 1er janvier 2018*). En conséquence, la commune doit mettre à disposition 4 m<sup>2</sup> d'emplacements réservés (*article R.581-2 du code de l'environnement*).**

## Carte complémentaire sur les enjeux environnementaux



## Annexe conduite d'un état initial de l'environnement

En vertu de l'article R.151-1 du code de l'urbanisme, le rapport de présentation doit notamment analyser l'état initial de l'environnement et évaluer les incidences des choix de la Carte Communale sur l'environnement. Il doit également exposer la manière dont le document d'urbanisme prend en compte le souci de sa préservation et de sa mise en valeur.

L'état initial de l'environnement doit aboutir à la meilleure connaissance possible des valeurs environnementales présentes. Il doit permettre de localiser les espaces naturels, d'en apprécier leurs fonctions et leurs fragilités. Une carte de hiérarchisation des valeurs écologiques est indispensable pour éclairer la commune sur les choix qu'elle peut faire en matière d'aménagement.

Ce travail est à mener sur l'ensemble du territoire communal sans omettre l'analyse du tissu déjà urbanisé dans la logique dite de « nature en ville » et en prenant en compte les données supra-communales notamment pour l'approche par continuités écologiques.

Le rapport d'étude présentera les informations élémentaires (*groupements végétaux, espèces rares, etc*) qui permettent d'aboutir à la synthèse présentant les valeurs écologiques.

La méthode d'appréciation des valeurs écologiques repose sur les critères suivants :

- diversité des espèces ;
- diversité écologique, qui intègre les structures verticales (*nombre de strates*) et horizontales (*complexité de la mosaïque*) ;
- identification des continuités écologiques ;
- rareté des espèces ;
- rôle écologique exercé sur le milieu physique (*maintien des sols, régulation hydrique, etc*) et sur le fonctionnement de l'écosystème ;
- originalité du milieu dans son contexte régional et local ;
- degré d'artificialisation ;
- sensibilité écologique (*fragilité par rapport à des facteurs extérieurs : action de l'homme par exemple*).

Bien qu'aucune liste exhaustive ne soit établie par la réglementation pour définir le champ d'analyse de l'état initial de l'environnement, il est important de préciser les termes environnementaux suivants :

#### L'environnement physique :

- la géologie (*ou le sous-sol*) ;
- le relief local ;
- le climat local et les gaz à effet de serre ;
- l'hydrologie, l'hydrographie.

#### L'environnement biologique :

- les zones Natura 2000 situées sur le territoire couvert par la Carte Communale ou sur un territoire proche (*voir partie consacrée à l'étude des incidences Natura 2000*) ;
- les zones bénéficiant d'une protection ou d'un inventaire régional, national ou international : arrêté de protection du biotope, Zones Naturelles d'Intérêt Écologique, Faunistique et Floristique (ZNIEFF), etc ;
- les espaces et sites naturels à protéger au titre de la végétation et de la faune présentes ou de leur rôle pour le maintien de la biodiversité ;
- les corridors écologiques et les sous-trames : présentation à une échelle supra-communale, caractéristiques de ces ensembles, obstacles ou menaces au maintien des continuités ;
- les milieux aquatiques et les zones humides identifiées *a minima*, sur les secteurs destinés à l'urbanisation et selon la méthode décrite dans l'arrêté du 24 juin 2008 modifié en 2009 et en application de l'arrêté du Conseil d'État en date du 22 février 2017 ;
- l'analyse de la consommation d'espaces naturels, agricoles et forestiers : analyse de l'impact des prélèvements fonciers, description de la méthode utilisée, nature et localisation des espaces artificialisés, destination de ces espaces (*habitats, activités, infrastructures, etc*) ;
- l'établissement d'une carte des sensibilités écologiques (*classification libre, par exemple faible, moyenne, forte, très forte, etc*).

### Les ressources naturelles :

- les richesses du sous-sol (*substances exploitables, eaux souterraines, etc*) ;
- les richesses liées au sol (*agriculture et forêt*) : surfaces exploitées, types de production, espaces agricoles et forestiers à protéger notamment au titre de leur qualité agronomique, de leur fonction de maintien de la biodiversité ou autre, pressions subies ;
- l'eau potable : qualité, capacité de la ressource à répondre aux besoins futurs, les périmètres de protection des captages d'adduction en eau potable ;
- l'assainissement : capacité et capacité résiduelle des stations, efficacité des dispositifs, couverture du territoire en assainissement autonome, etc ;
- les énergies : le potentiel de développement des énergies renouvelables (*chaufferie bois, valorisation des déchets, etc*), les potentiels d'économies d'énergies fossiles par l'analyse des déplacements, l'identification de secteurs dans lesquels l'ouverture à l'urbanisation est subordonnée à l'obligation pour les constructions, travaux, installations et aménagements de respecter des performances énergétiques et environnementales renforcées.

### Les paysages, le patrimoine et le cadre bâti :

- les entités paysagères et les caractéristiques de ces ensembles ;
- les paysages et points de vue remarquables ;
- le patrimoine architectural ;
- les vestiges archéologiques ;
- les entrées de villes.

### Les pollutions et nuisances (*air, bruit, déchets, etc*) :

- les sites et sols pollués ;
- les sources de pollutions ou de nuisances ;
- la nature et l'importance des émissions polluantes ou des nuisances ainsi que leurs incidences sur l'environnement et la santé de la population ;
- les déchets (*production, traitement, valorisation, les décharges, etc*).

### Les risques :

- les risques naturels : inondations, risques sismiques, retrait-gonflement des sols argileux ;
- les risques technologiques : ICPE existantes, canalisations de transport de matières dangereuses, ainsi que leurs périmètres de danger.

### La vie quotidienne et l'environnement :

- la santé : facteurs environnementaux favorables ou défavorables, air, bruit, pollutions ;
- l'accès à la nature et le tourisme lié aux espaces naturels ;
- les déplacements : modes de déplacements dits « doux », dans un souci de moindre impact environnemental, de santé publique et d'économie.



### La participation du public :

- l'information, la formation, l'éducation, la concertation organisée sur les choix et les projets d'aménagements et d'urbanisme ;
- le rôle dévolu aux associations ;
- la possibilité pour le public d'intervenir directement dans la gestion de l'environnement local (*étude, gestion, mise en valeur de sites, d'itinéraires de promenade, d'éléments de patrimoine, etc*) ou de réaliser des actions concrètes en faveur du développement durable.

*Cette énumération n'est pas exhaustive, elle méritera d'être adaptée au contexte territorial.*

*(Fiche mise à jour le 30 décembre 2021 - © DDT de l'Oise)*